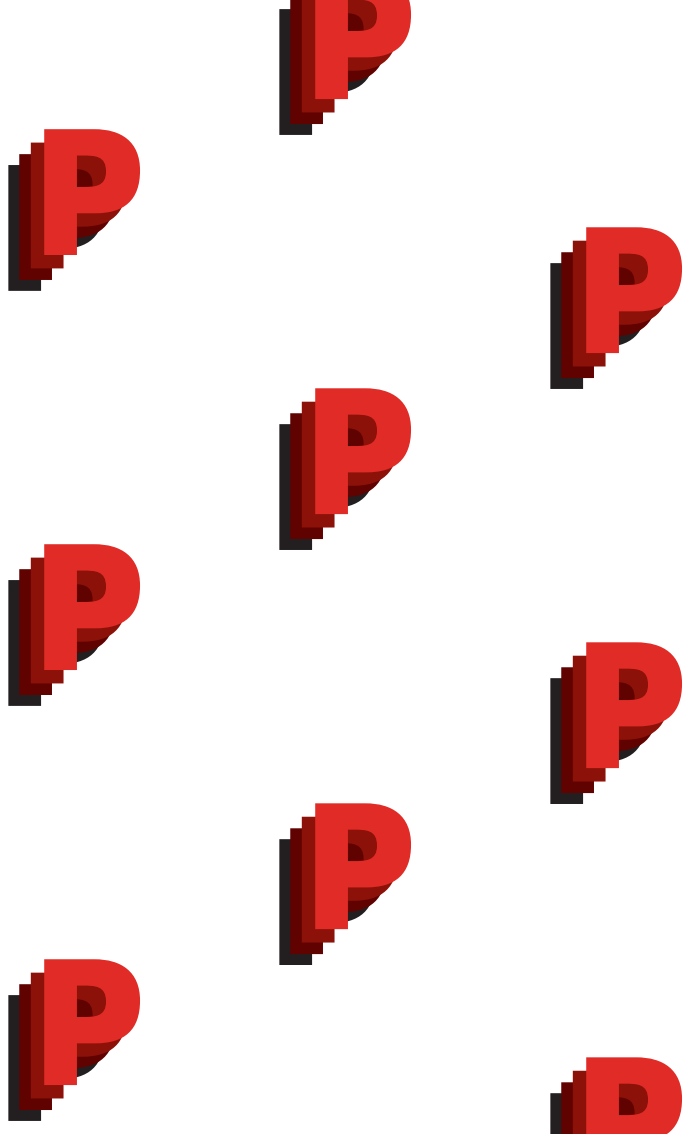


# PLOU NEVA PINTA

**Art contemporani**  
**Pintura expandida**



Generalitat de Catalunya  
Departament de Cultura



**Com pintar és un joc.**

**Com pintar és congregar o confrontar colors.**

**Com pintar és aplicar (conscientment o no) regles de composició.**

**Com pintar és valoritzar el gest.**

**Com pintar és representar l'exterior (o interpretar-lo, o apropiari-se, o contestar-lo, o presentar-lo).**

**Com pintar és proposar un trampolí per la imaginació.**

**Com pintar és per il·lustrar la interioritat.**

**Com pintar és una justificació.**

**Com pintar s'utilitza per alguna cosa.**

**Com pintar es basa en l'estètica de la pintura, de les flors, de les dones, l'erotisme, de l'entorn quotidià, de l'art, del dadà, del psicoanàlisi, la guerra al Vietnam.**

**NOSALTRES NO SOM PINTORS**

**BMPT, 1967**

**Buren, Mosset, Parmentier, Toroni**



# INDEX

<b>ORGANITZA</b>	<b>6</b>
<b>PRESENTACIÓ DE L'EXPOSICIÓ</b>	<b>8</b>
<b>ÀMBITS DE L'EXPOSICIÓ</b>	<b>12</b>
— MARC	14
— SUPORT	20
— COLOR	28
— GEST	36
<b>INSTAL·LACIÓ</b>	<b>42</b>
<b>ARTISTES PARTICIPANTS</b>	<b>44</b>
<b>PROGRAMA D'ACTIVITATS</b>	<b>46</b>
<b>CRÈDITS</b>	<b>48</b>
<b>CALENDARI D'ITINERÀNCIA</b>	<b>50</b>

# ORGANITZA

## CENTRE D'ART LA PANERA

[www.lapanera.cat](http://www.lapanera.cat)

El Centre d'Art la Panera és una plataforma de producció, difusió, formació i exhibició de les arts visuals, i pretén ser un instrument que estableixi ponts entre la creació visual i la creació produïda en altres àmbits culturals. Al mateix temps, amb les exposicions i les activitats generades, aspira a ser un centre de reflexió que vinculi les arts visuals a les diverses problemàtiques que genera la nostra societat.

El seu programa expositiu abasta projectes individuals de gran envergadura i exposicions temàtiques que aborden qüestions cabdals del moment.

El Centre d'Art la Panera ha guanyat el Premi ACCA 2014 al millor espai de producció i creació per la seva trajectòria, atorgat per l'Associació Catalana de Crítics d'Art.

El Centre d'Art la Panera ha organitzat més de cent seixanta exposicions: sis exposicions fora de la Panera, i diverses coproduccions amb diferents centres d'art i museus, tant nacionals com internacionals.

Amb les Biennals d'Art Leandre Cristòfol que s'han anat celebrant des de 1997, s'ha reunit una col·lecció d'art contemporani català i espanyol molt important, que forma part del Museu d'Art Jaume Morera.

## MUSEU D'ART JAUME MORERA

[www.mmorera.paeria.es](http://www.mmorera.paeria.es)

El Museu d'Art Jaume Morera de Lleida és un servei museístic de caràcter públic, la missió del qual és reunir una col·lecció d'art modern i contemporani, on estiguin adequadament contextualitzades les aportacions dels artistes lleidatans, i promoure el coneixement i la difusió de les diferents narracions de l'art modern i contemporani que se'n deriven de les col·leccions que conserva, a partir de diferents formes de mediació cultural, entre les quals destaquen el seu programa d'exposicions i activitats i el seu programa educatiu, que han de promoure la formació i el gaudi del públic, generant experiències a l'entorn de la creació i espais per a la reflexió crítica i el debat sobre la cultura.

Per tant, el Museu es constitueix com un **servei museístic** i alhora com un **centre d'activitats** al servei de la societat lleidatana amb l'objectiu d'influir positivament en la millora de la collectivitat i en la dels seus visitants i usuaris.

El Museu té subscrits acords de col·laboració amb altres entitats i és membre institucional de l'ICOM, així com de la Xarxa de Museus de les terres de Lleida i Aran i de la Xarxa de Museus d'Art de Catalunya.

# PRESENTACIÓ



«**Plou, neva, pinta**» pretén apropar la pintura expandida a través d'alguns dels artistes més representatius de l'Estat espanyol, amb la voluntat de donar claus a l'hora de preguntar-nos què defineix la pintura avui dia.

No seria una pregunta difícil de respondre per a un tractadista d'art del Renaixement que, de ben segur, la resoldria d'una manera sistemàtica, referint-se a paràmetres concrets com la perspectiva, el color, els materials pictòrics o els suports.

Ara bé, les premisses sobre què és la pintura van ser capgirades ja fa més de cent anys, amb un gir radical encapçalat per Marcel Duchamp, qui, mentre observava uns prototips d'avions, digué al seu amic Brancusi: «la pintura ha acabat. Digueu, pots fer això, tu?»<sup>1</sup>. Aquest artista, fascinat per les innovacions tecnològiques contemporànies, com la producció industrial d'objectes, el cinema, la fotografia i els mitjans de comunicació, i per la importància que tenien en el seu dia a dia, va sentir la necessitat

de traslladar-les a la seva producció artística, entenen la pintura no com una destresa manual sinó com una pràctica conceptual. Per reforçar aquesta idea va intentar alliberar l'art de tota intervenció humana: els *ready made*, la negació del gest de l'artista, un primer gest antipictòric, que, més endavant, esdevindrà també pictòric.

El relleu de Marcel Duchamp, a l'entorn de la revisió sobre què és la pintura, no es va portar a terme fins a la dècada dels seixanta, quan de manera simultània van sorgir diversos artistes, principalment de l'art conceptual, que van bastir aquesta nova manera d'entendre el fet pictòric més enllà dels convencionalismes.

Un dels principals exponents va ser Daniel Buren, qui, ja sigui des de la producció artística o des de la teoria, va reflexionar sobre l'art pictòric en un text que dona nom a aquesta exposició «Plou, neva, pinta». L'any 1965, va decidir deixar de pintar bandes geomètriques de diferents colors i emprar directament teles estampades d'ús industrial

que li permetien definitivament obviar el gest pictòric<sup>2</sup>, que, com Piero Manzoni i les seves pintures blanques, Yves Klein i els seus globus, o Allan Kaprow i les seves accions, doten la pintura d'elements que abans n'haguessin contradit l'essència. Allò que abans era antipictòric esdevé una nova manera de renovar la pintura.

A partir dels anys vuitanta, Rosalind Krauss<sup>3</sup> va popularitzar la categoria d'«escultura expandida». D'alguna manera, va legitimar pràctiques d'expansió en les diferents arts, primer des de l'escultura, però, més endavant, també en altres llenguatges artístics com la pintura.

Ja en la dècada dels noranta va ser quan aquest qüestionament sobre què és la pintura —i què es pot pintar sense utilitzar pintura— es va expandir, com a conseqüència natural de la influència de la pintura en altres mitjans de representació visual i de com aquests també renovent i redefeixen la pintura, que esdevé més aviat un «estat pictòric»<sup>4</sup>.

S'entén com a pintura aquelles produccions que substitueixen el llenç per altres suports, com es pot veure en la *Pell* d'Ignasi Aballí o en els *Blocs* d'Ignacio Uriarte; les que integren l'espai, com fa Miquel Mont a *Sol-Mur*; les obres en què el gest ja no és pictòric sinó performatiu, com *A-4 cycles* d'Ignacio Uriarte; les que introdueixen l'objecte ja realitzat, com els *Blocs* esquinçats d'Uriarte; les que integren la fotografia com en la *Indoor-landscape* de Belén Uriel, o fins i tot, dispositius digitals com ens planteja Daniel García Andújar emmarcant les impressions de pàgines web; tècniques que eixamplen els límits tradicionals de la pintura per convertir-la en una tècnica multidisciplinària que els artistes han fet evolucionar al llarg de molts anuncis de «morts», que, al cap i a la fi, s'han convertit en

«renaixements», durant el transcurs dels segles XX i XXI, a partir de la investigació i l'experimentació d'una de les principals «belles arts».

**Així doncs, seguint aquests autors, la pintura no necessita elements pròpiament pictòrics, sinó que continguin formes i discursos relacionats amb el debat pictòric. Quan Duchamp deia que la pintura havia mort tenia raó, en el sentit de deixar el treball manual de la pintura per treballar la idea de pintura, una idea que no és ni immutable ni pura, sinó híbrida i canviant, d'acord amb el temps contemporani.**

---

<sup>1</sup> JIMÉNEZ, José. *Marcel Duchamp. Escritos*. Barcelona: Galaxia Gutenberg, 2012.

<sup>2</sup> PICAZO, Glòria. *Pintar sense Pintar*. Lleida: Ajuntament de Lleida, 2005.

<sup>3</sup> KRAUSS, Rosalind. *La escultura en el campo expandido. La posmodernidad*. Mèxic: Kairos, 1985.

<sup>4</sup> OLMO, Santiago B. *Pintar sense pintar*. Lleida: Ajuntament de Lleida, 2005.

# ÀMBITS DE L'EXPOSICIÓ

MARC  
SUPORT  
COLOR  
GEST

Per explorar les derives de la pintura, aquesta exposició es distribueix en quatre apartats —**el marc, el suport, el color i el gest**—, que porten el nom dels elements que han caracteritzat històricament la pintura, amb l'objectiu de descobrir quines noves aproximacions hi realitzen diferents artistes presents a la col·lecció del Museu d'Art Jaume Morera de Lleida i a la Fundació Palau de Caldes d'Estrac.

Aquestes obres es posen en diàleg amb autors que aporten noves vies d'exploració del mitjà pictòric com ara el filòsof Jacques Derrida o artistes com Piero Manzoni, Yves Klein o Allan Kaprow, el pensament dels quals es reflecteix a través de breus citacions que acompanyen cadascun dels quatre apartats.

L'exposició incorpora la intervenció gràfica del dissenyador Iván Bravo, que ha estat especialment pensada d'acord amb els objectius del projecte, així com de l'àmbit del **marc**, que reflexiona sobre els límits del quadre i de com aquest ha passat de ser un element delimitador a ser

el protagonista de produccions artístiques. Per aquest motiu, Bravo mostra un marc solemne, trencat per la meitat, que deixa escapar la pintura. Pel que fa al **suport**, l'element interpretatiu es basa en un llenç, col·locat de forma lateral i a l'inrevés, en què la pintura s'ha dipositat en el bastidor, com a reflexió sobre el trencament de l'enquadrament de la pintura en el suport. Pel que fa al **color**, vol reflectir a través de la paleta —eina tradicional de la pintura en l'aplicació del color— com apareixen nous materials pictòrics, que funcionen de la mateixa manera que la pintura. Per acabar, a la secció **gest**, es mostra una mà que desapareix del gest pictòric, al·ludint a tots aquells gestos que han negat la pintura i que, finalment, s'han integrat com una nova manera d'entendre-la, com la fotografia o les accions.

Cada apartat planteja diferents accions creatives que es prolonguen amb una instal·lació participativa sobre la pintura expandida.

«On té lloc el quadre. Té lloc? On comença. On acaba. Quin és el seu límit intern. Extern. I la seva superfície entre tots dos límits...»  
– Jacques Derrida



# MARC

Aquest és un àmbit en què es vol representar els artistes que han posat el marc, com a material artístic, en el punt de mira de la seva obra, ja sigui per subvertir un símbol de la pintura tradicional, ja sigui com un element que, en l'imaginari col·lectiu, funciona com a legitimador de l'obra d'art, com és el cas de Daniel García Andújar. Així, **es reflexiona sobre els límits del quadre i de com aquest s'ha transformat, de ser delimitador i secundari, a ser el protagonista de produccions artístiques.**

Com a citació per contextualitzar la sala s'ha escollit un fragment del llibre *La veritat en pintura*, del filòsof Jacques Derrida. Aquest autor és conegut per donar cos a la filosofia desconstruïvista i al moviment postmodern, que es basa en el desmuntatge d'un concepte i la construcció intel·lectual per mitjà del seu anàlisi, fet que planteja contradiccions i ambigüitats<sup>5</sup>. En l'inici del llibre, Derrida sosté que «només es pot escriure sobre l'art (i dels seus temes: la representació, la bellesa, el sublim, la forma...) suplementàriament, és a dir, a través d'un marc, un contorn o un límit, o sigui que només podem vorejar la qüestió i mai submergir-nos-hi»<sup>6</sup>.

## DANIEL GARCÍA ANDÚJAR

Almoradí, Alacant, 1966

L'any 1996, Daniel García Andújar va engegar el projecte TTPP (Technologies to the people), amb què pretenia atansar els avenços tecnològics a la gent més desfavorida. A partir d'aquesta premissa, va aparèixer posteriorment aquesta peça per a la qual l'artista escollí aquelles pàgines web de net art que va considerar més rellevants i les traslladà sobre un llenç. El sol fet d'emmarcar-les amb motllures d'aurades ja les descontextualitza i permet abordar temes com el valor de l'autoria, la perdurabilitat d'aquestes propostes en el temps, la propietat intel·lectual i material del coneixement, així com la creativitat en els entorns virtuals i la seva conservació en les institucions museístiques.

Aquesta obra ens es apropa als elements convencionals de la pintura tradicional, que tenen encara una gran consideració com a símbol artístic en l'imaginari col·lectiu, i mostra com la pintura expandida beu d'aquesta simbologia per capgirar precisament allò que identifica la pintura tradicional.



*Technologies to the people netart classics collections, (detall) 1999*

Impressió digital sobre llenç i marc

22 peces: 38 x 49 cm c. u.

Col·lecció Museu d'Art Jaume Morera.

Fons Centre d'Art La Panera. Lleida

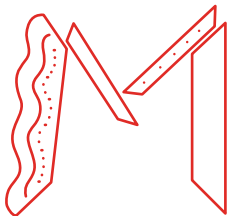
<sup>5</sup> REAL ACADEMIA ESPAÑOLA. *Diccionario de la lengua española*. Madrid: Espasa Calpe, 2001 (21a ed.), p. 734.

<sup>6</sup> DERRIDA, J. *La verdad en pintura*. Barcelona: Paidós, 2001.

## Crea la teva pròpia obra-marc!

En l'espai expositiu, proposem que l'espectador creï una instal·lació col·lectiva, disposant marcs de diferents mides i característiques per terra. Aquesta activitat pren com a referència artistes com Perejaume, CVA (Marisa Fernández, Juan Luis Moraza), Robert Morris i Daniel Buren, entre molts d'altres, que han reflexionat a l'entorn del marc com a element pictòric, un contorn o un límit, o sigui que només podem vorejar la qüestió i mai submergir-nos en aquesta.

Et proposem que dibuixis a la pàgina següent com jugaries només amb marcs per crear la teva pròpia obra. Després inclús podries agafar un paper i unes tisores i retallar trossos de paper com si fossin els marcs que necessites per construir la teva obra!



Pots pujar la foto de la teva obra o veure exemples d'altres artistes a Twitter o a Instagram

**#plounevapinta**

«Encara no aconsegueixo entendre els pintors que, tot i que diuen que estan interessats en els problemes moderns, avui se situen davant del quadre com si aquest fos una superfície que s'hagués de farcir amb colors i formes [...]. Per què, en canvi, no es pot buidar, aquest recipient? Per què no es pot alliberar, aquesta superfície? Per què no es pot intentar descobrir el significat il·limitat d'un espai total, d'una llum pura i absoluta? [...]»

– Piero Manzoni

# SUPPORT

En el Suport es volia representar els **artistes que pinten sense pintar posant l'accent en el suport, que no ha de ser necessàriament el llenç**. En aquesta línia, es mostra el treball d'Ignasi Aballí, que redueix el quadre a la seva estructura, i de Salvador Alibau, que incorpora elements no pictòrics com la fibra de cel·lulosa.

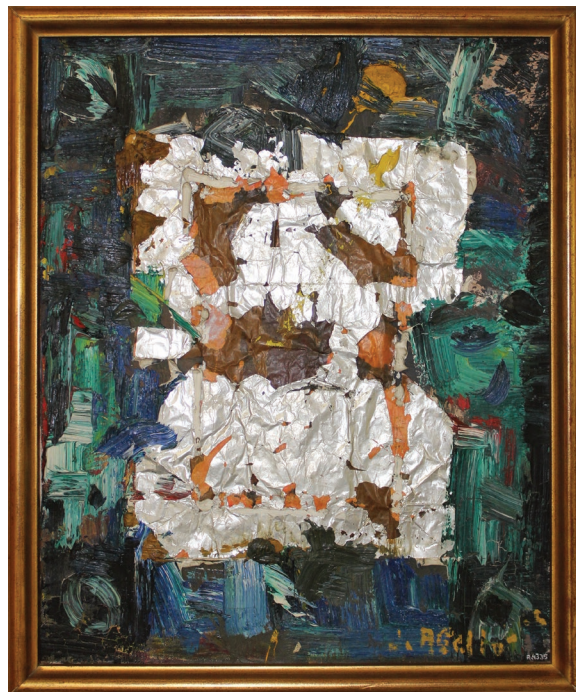
Acompanya les obres una citació de Piero Manzoni<sup>7</sup>, un autor que aposta per explorar la pintura com un fenomen sense límits, amb obres com *Línia* (1959-1963), en que es proposa fer la línia més llarga mai feta; o les pintures *Achromes* (1957-1963) o deslligant el suport de les obres, desmaterialitzant-les —amb una ressonància a la transparència d'Alibau—, com ho va fer en la *Base del món* (1962), una peana metàl·lica enganxada al sòl i amb una inscripció al revés per transmetre la idea que tot el món és l'obra d'art.



## JOAN ABELLÓ

Mollet, 1922 – Barcelona, 2008

Coincidint amb la mort del seu mestre Carles Pellicer i mogut per una necessitat de conèixer nous móns i nous llenguatges, Abelló inicia a principis dels 60 una etapa de viatges i d'experimentació amb el llenguatge, tant del color com de la matèria, que el porten a un allunyament de la figuració. L'esperit inquiet de l'artista i el fet de confluïr en un mateix personatge els vessants de pintor i col·leccionista, el porten a experimentar amb la plàstica i el concepte. A finals dels 40, Abelló havia assajat amb el cubisme, i a principis dels 60, amb l'exaltació del color i de la matèria, ho fa de ple en l'abstracció, creant així diferents sèries d'obres de matèria, de collages i de textures. Una mirada diferent de veure el món que ell atribuïa als seus viatges. A mitjans dels 60, portat per la necessitat de tornar a l'estil figuratiu, abandona aquesta etapa.



*L'amic*, 1963

Reflex espacial

Tela, collage, paper de plata i pintura a l'oli

33 x 24 cm

Museu Abelló



## IGNACIO URIARTE

Krefeld, Alemanya, 1972

A *Blocs*, l'acció reiterada i mecànica d'esquinçar sistemàticament els fulls d'uns quaderns blancs dona com a resultat un baix relleu abstracte, semblant a les escates d'un peix o la superposició d'uns estrats, que pot portar l'espectador a pensar que el material amb què s'ha fet l'obra és més propi del món escultòric, que no pas un material que tradicionalment es relaciona amb el dibuix o la pintura, com és el paper.

I no només l'estètica és el que ens apropa a l'escultura, també el mètode de treball, basat en l'extracció de petites parts, té més a veure amb el món del volum, que amb la tècnica pictòrica convencional, basada més a afegir matèria que no pas a treure-la.

La composició que sorgeix d'un petit gest, com és el fet d'estripar el paper amb els propis dits, es fa des del mateix suport, de manera que esdevé alhora suport i obra.

*Blocs*, 2008  
9 llibretes DIN A4 i suport de fusta  
200 x 40 cm  
Col·lecció Museu d'Art Jaume Morera.  
Fons Centre d'Art La Panera. Lleida

<sup>7</sup> MANZONI, Piero. *Libera dimensione. A: Azimuth, 2*, Milà, 1960.

## No hi ha límits!

Transforma el suport sense pintar (la pàgina següent) a través del *collage* o qualsevol tècnica que t'inventis, i amb materials ben diferents (tèxtils, naturals, elements de ferreria, plàstics, etc.).

Qualsevol material és vàlid, només amb la condició que no sigui un material pictòric, i que sobresurti dels límits del llibre, prenent com a referència Piero Manzoni. Et veus capaç d'alliberar aquesta superfície?

**Fa por el blanc?**

Pots pujar la foto de la teva obra o veure exemples d'altres artistes a Twitter o a Instagram

**#plounevapinta**

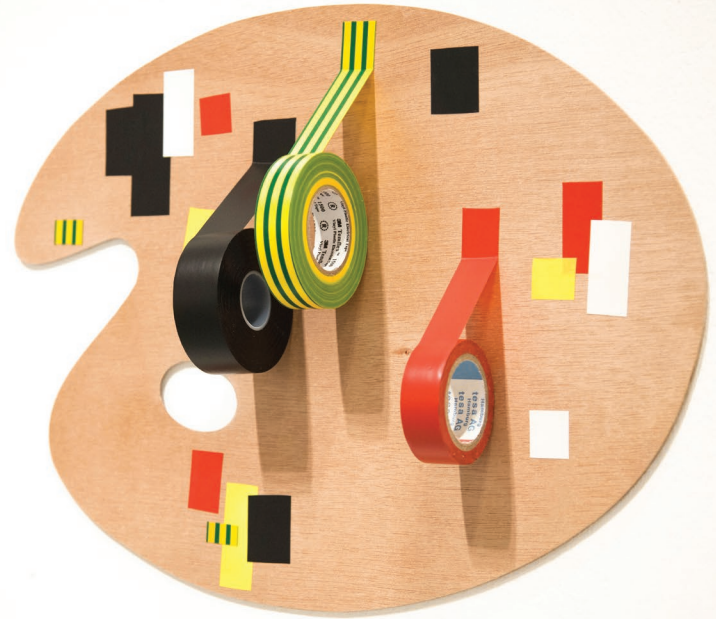
«El cel blau és la meva  
primera obra d'art.»  
- Yves Klein

# COLOR

En aquest àmbit es vol introduir com els artistes treballen a l'entorn del color, **sense l'ús convencional dels pigments**, utilitzant la fotografia o aplicant la pintura directament al mur, combinant-ho amb l'escultura, com el *Sol-Mur* de Miquel Mont, una obra tridimensional, efímera i monocroma, que representa un bon exemple del que s'entén per pintura expandida.

La citació que acompanya aquest àmbit és de l'artista Yves Klein, conegut pel seus treballs habitualment monocroms, i, més concretament, per l'ús d'un blau marí que el mateix artista va patentar, per al qual representava gairebé una totalitat, gairebé còsmica, com va demostrar en l'obra *Globus terraqui blau* (1957), que recobrí totalment amb aquest blau una bola del món i el seu peu metàl·lic, quatre anys abans que el primer cosmonauta que va fer un gir al voltant de la terra, Yuri Gargarin, declarés que «la Terra és un bonic planeta blau»<sup>8</sup>; tot un recolzament per a la postura de Klein.

Les obres d'Yves Klein i de Miquel Mont cerquen la dualitat entre el buit i el color.



## IGNASI ABALLÍ

Barcelona, 1958

En aquesta obra l'autor explora les possibilitats de la llum i el reflex com a mitjans pictòrics, a través de la fotografia. Només amb una observació acurada, arribarem a descobrir que ens trobem davant els reflexos d'altres obres. En concret, es tracta de reflexos d'obres que pertanyen a la col·lecció de Rafael Tous, presentades a la desapareguda Sala Metrònom de Barcelona. Amb sèries com l'obra que aquí es presenta, es reflexiona a través dels reflexos sobre el procediment pictòric, amb la determinació per part de l'autor per descobrir, de manera aïllada, tots els elements propis de la pintura: el color, la llum, la matèria pictòrica, el suport, per intentar descobrir l'essència i comprendre millor l'especificitat d'aquest llenguatge artístic i poder apuntar les futures derives.



*Reflexions I*, 2004

Fotografia en color

125,5 x 193 cm

Obra única

Col·lecció Museu d'Art Jaume Morera.

Fons Centre d'Art La Panera. Lleida

## MIQUEL MONT

Barcelona, 1963

Aquesta peça revela alguns dels motius al voltant dels quals Miquel Mont concep la seva particular pràctica de la pintura, com és la negació total de la representació i la reivindicació de la seva materialitat. Sol-Mur planteja l'expansió de la pintura en l'espai, invertint-ne la bidimensionalitat incondicional.

Un pla de color sobre el mur és confrontat amb un suport de fusta, fràgil a causa de la trama d'orificis que n'omple tota la superfície. Mont es qüestiona així la planor de la pintura, redueix el dibuix a la mínima expressió i obliga l'espectador a percebre la pintura sota els efectes que generen el color, la llum i el volum.

*Sol-Mur I (groc)*, 2003

Contraplacat i acrílic sobre paret  
15 x 120 x 145 cm / 250 x 145 cm  
Col·lecció Museu d'Art Jaume Morera.  
Fons Centre d'Art La Panera. Lleida



## **El color enganxa!**

Pots folrar aquesta pàgina amb cinta aïllant de colors, o bé enganxar trossos de cartolina, gomets, plàstics transparents o qualsevol material que aportí color. Això sí, sense emprar directament estris com pinzells, retoladors o llapis de colors.

Pots agafar com a referència artistes com Daniel Buren, Tony Cragg o Ángela de la Cruz.

**Aquest blanc està molt sol...**

Pots pujar la foto de la teva obra o veure exemples d'altres artistes a Twitter o a Instagram

**#plonevapinta**

«En lloc de pintar, mou els braços;  
en lloc de música, fes soroll.»  
– Allan Kaprow

# GEST

Amb Gest, es vol reflexionar sobre les **obres que no donen importància al gest pictòric i que focalitzen l'atenció en el gest o en l'acció extrapictòrics.**

Per Ignacio Uriarte, els gestos mínims quotidians, realitzats de manera rutinària a l'oficina, descriuen el pas del temps i posen en relleu automatismes que poden servir d'inspiració i donar solucions tècniques per a determinades obres, com ja van experimentar els artistes dadaistes.

Així mateix, per a Perejaume, les nostres accions ens desenvolupen quelcom que no acabem de desxifrar; una reflexió que va empènyer l'autor a escriure, amb enfilalls de bombetes sobre un carrer del centre de Tarragona, la frase: «Allò que devem estar dibuixant amb les nostres formes de viure»<sup>9</sup>.

Aquesta unió de gestos quotidians i art és una característica intrínseca del treball de l'artista escollit per contextualitzar aquest àmbit: Allan Kaprow, un creador nord-americà, pioner en l'establiment dels conceptes d'art de *performance* que va ajudar a desenvolupar les instal·lacions artístiques i els *happenings* a finals dels anys cinquanta i seixanta.

En els *happenings*, la separació entre vida i art, i entre l'artista i el públic es fa borrosa. Kaprow és conegut també per la idea d'un «no-art», que es troba en els seus assajos *Art que no pot ser art i L'educació del no-artista*.





## BELÉN URIEL

Madrid, 1974

En la seva producció és freqüent la idea de duplicitat i dualitat, amb un interès per destacar materials crus, d'origen industrial, lligats a l'espai arquitectònic. A *Indoor-landscape*, se'ns presenta la dualitat en forma d'un díptic, on es fotografa un mur d'una nau industrial, en la qual s'ha repintat de blanc, per contrastar encara més una part del mur sense recobrir, on s'entreveuen, part dels totxos estructurals que delimiten diferents colors, produint una composició pixelada.

Una proposta, la d'Uriel, que reuneix tot un seguit de reformulacions al voltant de la pintura, l'aplicació en un suport arquitectònic, accessible a l'espectador a través de la fotografia, representant d'una manera subtil, un gènere artístic tan important en la pintura, com ho és el paisatge.

*Indoor-Landscape 2*, 2004

Díptic. Fotografia RC sobre alumini 80 x 200 cm c.u. Edició 3/3

Col·lecció Museu d'Art Jaume Morera.

Fons Centre d'Art La Panera. Lleida



## IGNACIO URIARTE

Krefeld, Alemanya, 1972

Aquest artista ofereix una proposta artística tancada: desplaçar la rigorosa metodologia conceptual a l'àmbit quotidià de l'oficina. Sense entrar ni en el terreny laboral ni en la seva memòria social, subverteix l'oficina i la converteix en un inesgotable arxiu de materials estètics, un cop formalitzats seguint patrons del conceptualisme clàssic. En aquest cas, una taula conté fulls DIN A4 enrotllats fins a formar una superfície de circumferències que ocupen el seu contenidor.

*The A-cycle*

2007–2008

Fulls DIN A4

enrotllats i taula

Mides variables

Edició 1/3

Col·lecció Museu

d'Art Jaume Morera.

Fons Centre d'Art La

Panera. Lleida

# Ho podria haver creat una màquina?

Pots foradar el paper de la pàgina següent seguint un patró repetitiu, com ara els exemples marcats. Et recomanem posar un cartró a sota de la pàgina mentres forades perquè et serveixi de suport.

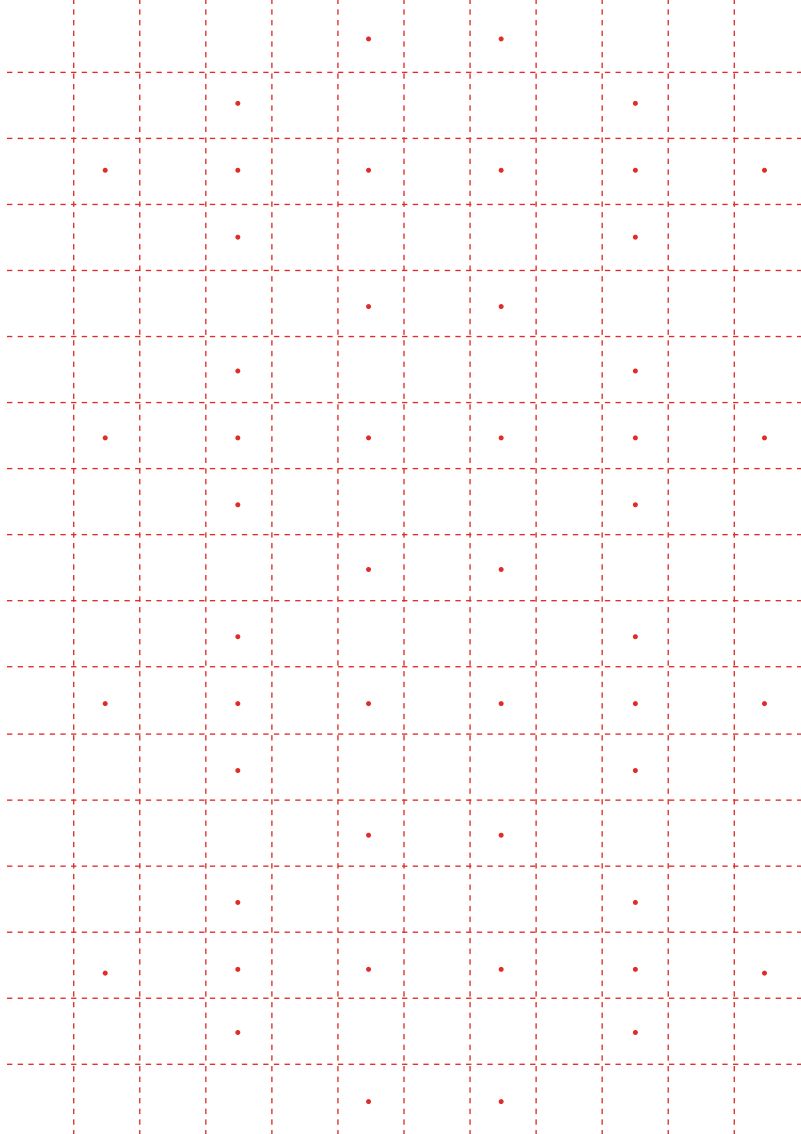
Quan acabis, pensa si ho hauria pogut fer una màquina.

Es nota el teu gest?

Quines són les accions que fas cada dia que voldries convertir en art?

Pots pujar la foto de la teva obra o veure exemples d'altres artistes a Twitter o a Instagram

**#plonevapinta**





# INSTAL·LACIÓ

**Deconstrucció d'una obra pictòrica —llenç, marc, i pintura—, amb la voluntat que el públic hi pugui interactuar, formant part de l'obra, fent-hi una fotografia des d'un punt de vista en què aquesta es converteixi, a causa de la perspectiva, en quelcom pla.**

Aquesta instal·lació, així com també els elements interpretatius dels àmbits i el disseny gràfic de l'exposició, són obra d'Iván Bravo, il·lustrador i dissenyador gràfic, que, conscient que fins i tot els detalls més petits transmeten un missatge, busca trobar aquesta relació íntima entre les imatges i l'espectador, sovint donant veu a un subtil sentit de l'humor, molt present en el seu treball.

*Deconstruction of a painting, 2015*  
Instal·lació. Esbós i resultat.

# ARTISTES PARTICIPANTS

## **Ignasi Aballi**

Barcelona, 1958

Proper a les pràctiques conceptuals, les tècniques que ha desenvolupat aquest artista al llarg de la seva trajectòria han estat el vídeo i la pintura expandida. La seva obra, iniciada a la dècada dels vuitanta, gira principalment a l'entorn del llenguatge i de l'excés d'imatges i d'informació, com les obres que col·lecciona, inventaria i distribueix en llargs llistats paraules extrets dels diaris. Una altra línia temàtica és la investigació dels límits de la representació buscant com es pot crear sense la intervenció de l'autor o repensant el sistema pictòric amb materials no pictòrics, com poden ser la llum o la pols.

La seva obra s'ha exposat a centres com el Drawing Center (Nova York), el MNCARS (Madrid) o la Fundació Miró (Barcelona). L'any 2014 va ser distingit amb el Premi Joan Miró. Ha participat en diverses biennals internacionals com la 52a Biennial de Venècia (2007) o la Sharjah Biennial 8 dels Emirats Àrabs Units (2007).

## **Joan Abelló**

Mollet, 1922 – Barcelona, 2008

De formació autodidacte, reconeix la influència del que ell considerarà els seus tres mestres: Joaquim Mir, Pere Pruna i Carles Pellicer. En paral·lel al seu vessant artístic, Abelló desenvolupà una altra gran passió: la de col·leccionista.

La seva producció artística ha passat per moltes influències, des dels moviments més realistes fins a l'abstracció. Principalment, la seva obra està marcada pel paisatge i pel color. L'ús material que fa del color, amb un gest impulsiu que dóna relleu a les seves obres pictòriques, contrasta amb la delicadesa amb que ha treballat el pastel.

## **Daniel García Andújar**

Almoradí, 1966

Artista, activista i teòric de l'art, considerat un dels pioners i principals exponents en Net.art de l'Estat espanyol. Des de 1996 desenvolupa el projecte *TTP (Technologies to the People)*. El seu treball, que es mostra tant en la xarxa com en l'espai públic, està proveït d'un fort contingut crític. La temàtica de les seves obres abasta des de la desmitificació de la democràcia de la xarxa, fins a la cerca de formes de desmascarar estratègies manipuladores del poder, tant de l'econòmic com del polític, oferint recursos perquè els ciutadans puguin trobar discursos i eines alternatius al poder dominant. És el creador de les anomenades pàgines blanques e- (e-sevilla o e-barcelona, entre d'altres) que van esdevenir plataformes de reflexió ciutadana des d'un determinat àmbit cultural. Fou representant del Pavelló de Catalunya a la Biennial d'Arts Visuals de Venècia (2009) i participarà en la Documenta 14 de Kassel i Atenes (2017).

## **Miquel Mont**

Barcelona, 1963

Artista que explora els límits de la pintura des del punt vista formal. Va ser influenciat conceptualment per moviments francesos de mitjans dels anys seixanta, com el grup artístic BMPT o *support-surface*, que exploraven noves perspectives pictòriques i donaven protagonisme a elements com el marc, el color o l'espai des d'una perspectiva minimalista.

En les obres dels anys vuitanta i noranta, la pintura de Miquel Mont adopta característiques escultòriques, amb materials industrials com el metacrilat o el pladur, realitzant una pintura de gran format, deslligada del marc i del suport, aplicada directament a l'espai, per fondre's-hi com un *wall painting*. Algunes de les seves obres també donen importància a la paraula i a la seva representació, com el moviment Art & Language. Miquel Mont viu i treballa a París des de 1989.

La seva obra forma part de nombroses col·leccions públiques i privades com les de "la Caixa", el Banc d'Espanya, la Fundació Barrié o la Fundació Suñol, entre d'altres.

## **Ignacio Uriarte**

Krefeld, Alemanya, 1972

La seva formació inicial en administració d'empreses i el seu treball en una oficina d'una multinacional li proporcionà un bagatge que posteriorment ha exterioritzat en la seva trajectòria artística, ja que sovint emprà materials i gestos que normalment s'associen amb una oficina: els cartutxos de tinta cúbica, clips de paper, gomes de plàstic, gargots en un pòstit i les obres resultants són comentaris sobre les accions del dia a dia que molts de nosaltres realitzem de manera sistemàtica, sense prestar-hi cap mena d'atenció, però que inevitablement acaparen part del nostre temps.

Així doncs, la repetició, el gest, el temps i el material canviant d'una oficina analògica a una digital caracteritzen el treball d'aquest artista, que, tot i que estigui estèticament marcat per l'objecte, té una especial atenció envers l'acció.

El treball d'Uriarte s'ha exposat a escala internacional. Una de les seves peces més conegudes, un vídeo que mostra un actor que reproduïx verbalment els sons d'una màquina d'escriure, es va exposar el 2009 a l'Art Basel Miami Beach.

## **Belén Uriel**

Madrid, 1974

Les propostes d'aquesta artista se situen en un marc d'actuació molt diversificat, en el qual un vast repertori de solucions artístiques li serveix per abordar temes bàsics tractats al llarg de la història de l'art, com són la representació i la transformació de l'espai o l'ús metafòric del color, entre d'altres, i actualitzar-los tot revisant els llenguatges tradicionals, tant pictòrics com escultòrics.

## EXPOSICIÓ

Organitza: Centre d'Art la Panera, Museu d'Art Jaume Morera  
Direcció del projecte: Antoni Jové  
Comissariat: Roser Sanjuan  
Dossier educatiu i activitats educatives: Vanesa Ibarz  
Disseny gràfic i instal·lacions: Iván Bravo  
Assessorament muntatge: Jordi Alfonso i Teresa Nogués  
Agraïments: Laura del Valle

### **Ajuntament de Lleida**

Alcalde de Lleida: Àngel Ros i Domingo  
Regidora de Cultura: Montserrat Parra

### **Centre d'Art la Panera**

Directora: Cèlia del Diego  
Coordinació: Antoni Jové  
Centre de documentació: Anna Roigé  
Servei Educatiu: Helena Ayuso, Roser Sanjuan, Vanesa Ibarz  
Manteniment: Carlos Mecerreyes

### **Museu d'Art Jaume Morera**

Director: Jesús Navarro  
Servei Educatiu: Meritxell Bosch  
Conservació i registre: Roser Gort  
Exposicions i difusió: Oriol Bosch

### **Museu Abelló**

President: Josep Monràs i Galindo  
Vicepresidenta: Mercè Pérez Piedrafita  
Directora: Pepa Ventura i Altayó  
Conservadora: Mireia Ollé i Garcia  
Serveis Educatius Museu Abelló

## EXPOSICIÓ ITINERANT

### **Organització**

Generalitat de Catalunya. Departament de Cultura, Direcció General de Creació i Empreses Culturals.

### **Amb la col·laboració de**

Fundació Palau. Ajuntament de Caldes d'Estrac  
Sala Muncunill. Ajuntament de Terrassa  
Espai Moritz. Ajuntament de Cornellà  
Museu Abelló. Ajuntament de Mollet del Vallès  
Centre Cultural El Casino. Ajuntament de Manresa

Coordinació general: Ester Martínez  
Premsa i comunicació: Lourdes Domínguez i Cristian Jiménez



## CATÀLEG

Textos: Roser Sanjuan  
Disseny gràfic i maquetació: Bravo Studio  
Fotografies: Miguel Galván, Jordi V. Pou  
Dipòsit Legal.: B 19172-2017

# PLOU NEVA PINTA

## CALENDARI D'ITINERÀNCIA 2017

**Fundació Palau (Caldes d'Estrac)**  
21 gener – 2 abril 2017

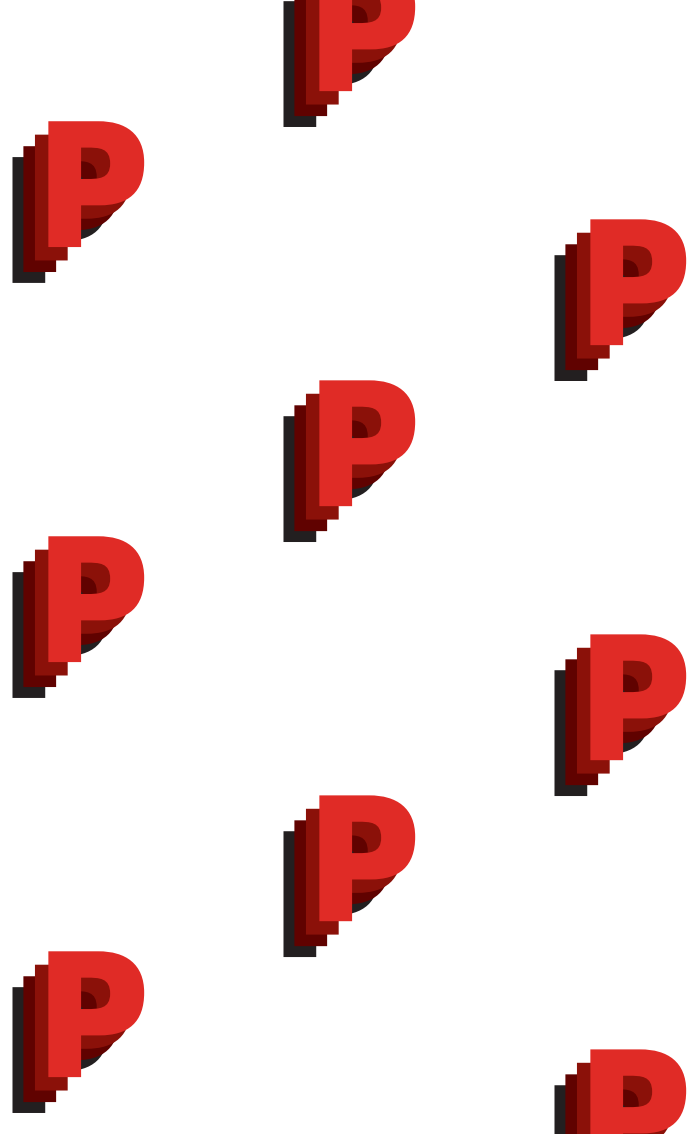
**Sala Muncunill (Terrassa)**  
13 abril – 28 maig 2017

**Espai Moritz (Cornellà)**  
7 juny – 21 juliol 2017

**Museu Abelló (Mollet del Vallès)**  
18 agost – 4 novembre 2017

**Centre Cultural El Casino (Manresa)**  
17 novembre 2017 – gener 2018

#plounevapinta



**Quan neva ens  
trobem en presència  
d'un fenomen natural;  
així, quan «es pinta»,  
som davant  
d'un fet històric.  
Daniel Buren**

Organitza

---



Col·labora

---

